

Váš dopis zn.
Ze dne
Naše zn. 8563/2022-SŽ-SSZ-OVZ

Vyřizuje Lenka Pluhařová
Mobil +420 601 084 416
E-mail Pluharova@spravazeleznic.cz

Zveřejněno na profilu zadavatele

„Rekonstrukce výpravní budovy ŽST Praha - Radotín“

Vysvětlení, změny a doplnění zadávací dokumentace - Dodatek č. 6

Jakožto zadavatel výše uvedené zakázky, Vám poskytujeme dodatečné informace s odvoláním na znění bodu 7 Vysvětlení, změny a doplnění zadávací dokumentace Výzvy k podání nabídky na veřejnou podlimitní zakázku a sdělujeme a doplňujeme takto:

Dotaz 29)

V poskytnuté zadávací dokumentaci v části 22-04-04-PDPS-ZD, požaduje zadavatel provést vnitřní epoxidové podlahy. Není specifikováno RAL provedení a tloušťky nátěru.

Žádáme zadavatele o upřesnění nátěru podlahy.

Odpověď na dotaz č. 29:

Tloušťka epoxidové podlahy bude celkem cca 3 mm: Penetrace + křemičitý písek tl. cca 0,7-1 mm, Epoxidová stěrka tl. cca 1,5-1,8 mm, uzavírací nátěr (mat) tl. cca 0,1 mm. Odstín světle šedá, RAL se upřesní v rámci vzorkování v průběhu výstavby. Popis doplněn do technické zprávy části architektonicko stavební (č. D.2.2.1.01 - 1.101).

Dotaz 30)

V poskytnuté výkazu výměr jsou položky kotvicích bodů proti pádu. Uchazeč upozorňuje, že tyto body nejsou ve výkresové dokumentaci.

5.09.17.25;767881112	Montáž záchytného systému proti pádu bodů samostatných nebo v systému s poddajným kotvicím vedením do železobetonu chemickou kotvou	KUS	20,000
5.09.17.26;70921328	kotvicí bod pro betonové konstrukce pomocí rozpěrné kotvy nebo chemické kotvy dl 400mm	KUS	20,000

Žádáme zadavatele o kontrolu.

Odpověď na dotaz č. 30:

Poloha kotvicích bodů je doplněna do výkresu střechy č. D.2.2.1.01 - 2.104. Výkaz výměr se v této souvislosti nemění. Potvrzuje se 20 kotvicích bodů.

Dotaz 31)

V poskytnuté výkazu výměr je uvedená jiná tloušťka velkoformátové zámkové dlažby, oproti výkresové dokumentaci. Rozpor 60mm či 80mm.

1.5.6	5824601R	dlažba velkoformátová betonová plochy do 0,5m2 tl 60mm přírodní	M2	193,640
-------	----------	---	----	---------

P/04 - Venkovní zpevněné plochy

Popis vrstvy	tl [mm]
Betonová dlažba, velkoformátová	80
Drcené kamenivo 4-8 mm	30
Drcené kamenivo 0-32 mm	150
Šterkový podsyp 32-64 mm	150
Zhutněná původní zemina	

Žádáme zadavatele o kontrolu a upřesnění

Odpověď na dotaz č. 31:

Velkoformátová dlažba bude mít tloušťku 80 mm. V soupisu prací byla upravena tl. dlažby na 80 mm.

Dotaz 32)

V poskytnuté zadávací dokumentaci v části 22-04-04-PDPS-ZD, je potřeba ke správnému ocenění, upřesnit bližší specifikaci svítidel.

Žádáme zadavatele o upřesnění.

Odpověď na dotaz č. 32:

V zadávací dokumentaci není možné uvést konkrétní výrobky. V PD je uvedena obecná specifikace svítidel, jejich počet a umístění. Dále jsou uvedeny požadavky na osvětlenost jednotlivých prostor.

Dotaz 33)

V poskytnuté zadávací dokumentaci v části 22-04-04-PDPS-ZD není specifikována výkopová jáma (zajištění, množství, atd.). V dokumentaci je pouze výkres základu.

Žádáme zadavatele o upřesnění.

Odpověď na dotaz č. 33:

Doplňuje se výkres výkopů č. D.2.2.1.01 - 2.102.

Dotaz 34)

V poskytnuté zadávací dokumentaci v části 22-04-04-PDPS-ZD není výkres železobetonových věnců. Dle TZ jsou řešeny s výztuží, nicméně v konstrukčním řešení není obsaženo.

Ztužující věnce

Ve zděných částech objektu budou provedeny ztužující železobetonové věnce pro ukončení zdiva a jeho ztužení. Jedná se o dva železobetonové věnce v různé úrovni, ŽB 1 je rozměrů 150 x 200 mm (návrh výztuže je součástí části stavebně - konstrukční této PD) a je umístěn na vnitřních stěnách na zdivu konstrukční výšky 3,3 m. ŽB 2 je proveden jako ztužení stěn s konstrukční výškou 4,65 m a je rozměrů 150 x 250 mm.

Podrobnosti viz část stavebně - konstrukční.

Žádáme zadavatele kontrolu o upřesnění.

Odpověď na dotaz č. 34:

V rozích věnce bude výztuž průměr 10 mm, třmínky 6mm, po 150 mm. Doplněno do technické zprávy části architektonicko stavební č. D.2.2.1.01 - 1.101.

Dotaz 35)

V poskytnuté zadávací dokumentaci v části 22-04-04-PDPS-ZD není specifikováno vnitřní bednění kalichových patek – přibližně 11m²

19	275351121	Zřízení bednění základových patek Bednění základů patek zřízení $0,72 \times 4 \times 0,55 \times 10 + 0,78 \times 4 \times 0,55 \times 5 + 1,6 \times 4 \times 0,5 \times 5 + 1,8 \times 4 \times 0,5 \times 5 + 2,35 \times 4 \times 0,5 \times 5 = 81,920 [A]$	M2	81,920
20	275351122	Odstranění bednění základových patek Bednění základů patek odstranění $0,72 \times 4 \times 0,55 \times 10 + 0,78 \times 4 \times 0,55 \times 5 + 1,6 \times 4 \times 0,5 \times 5 + 1,8 \times 4 \times 0,5 \times 5 + 2,35 \times 4 \times 0,5 \times 5 = 81,920 [A]$	M2	81,920

Žádáme zadavatele o upřesnění.

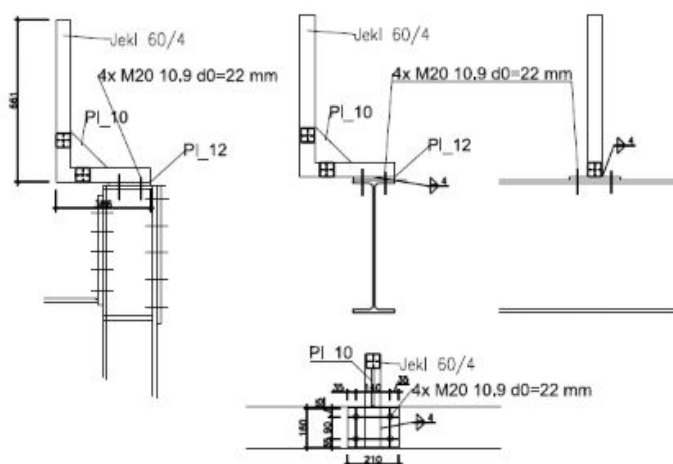
Odpověď na dotaz č. 35:

V soupisu prací část SO 25-71-01.1 ASŘ bylo upraveno množství u položek 19 a 20. Do výkazu výměr položek 19 a 20 byl přidán kalich.

Dotaz 36)

V poskytnuté zadávací dokumentaci v části 22-04-04-PDPS-ZD – v detailu atiky budovy obsahuje výpis prvků „jekl 60/4“ viz níže. Jedná se o výkres D2.2.102-2.105. Výkaz výměr neobsahuje tyto položky. Ani v žádném půdorysu není zaznačeno.

Detail Atiky



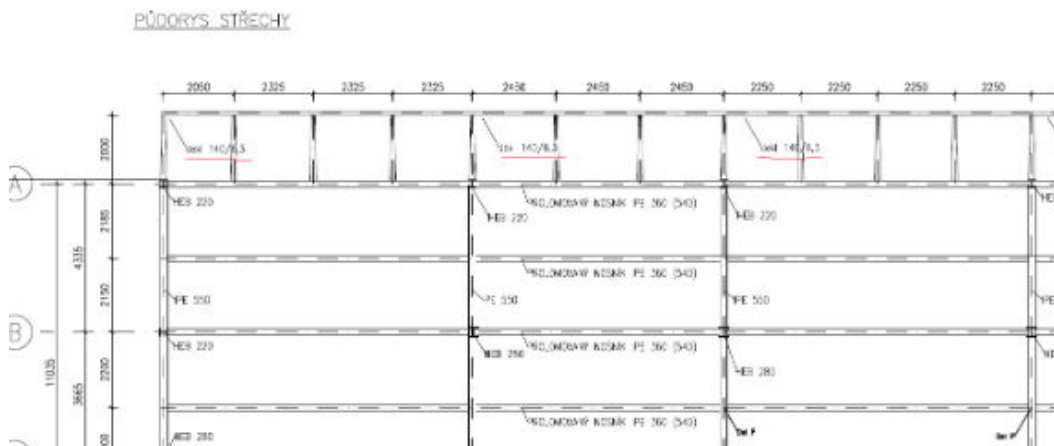
Žádáme zadavatele o upřesnění.

Odpověď na dotaz č. 36:

V soupisu prací část SO 25-71-01.1 ASŘ bylo upraveno množství u položky č. 31 (montážní) a byla přidána položka 212 pro materiál nosníku atiky.

Dotaz 37)

V poskytnuté zadávací dokumentaci v části 22-04-04-PDPS-ZD – u atiky budovy v půdorysu střechy je zakreslený „jekl 140/6,3“. Jedná se o výkres D2.2.102-2.102. Výkaz výměr neobsahuje tyto položky. Nemí zřejmé konstrukční užití.

**Odpověď na dotaz č. 37:**

V soupisu prací část SO 25-71-01.1 ASŘ bylo upraveno množství u položky č. 31 (montážní) a byla změněna položka č. 36 „ocel profilová jakost S235JR (11 375) průřez IPE 220“ na „profil ocelový obdélníkový svařovaný 140x60x3mm ocel S235J“.

Dotaz 38)

V poskytnuté zadávací dokumentaci v části 22-04-04-PDPS-ZD – v místnosti 1.17 je zamýšlen obklad do výšky 4590mm. V této místnosti budou provedeny podhledy s novou světlou výškou 2700mm. Jedná se o kolizi návrhu.

Žádáme zadavatele o kontrolu a upřesnění.

Odpověď na dotaz č. 38:

Obklad bude do výšky podhledu. Opraveno v půdorysu č. D.2.2.1.01 - 2.103.

Dotaz 39)

V poskytnuté zadávací dokumentaci v části 22-04-04-PDPS-ZD – a upřesnění v dotazu č.2 u výkresu D2.2.1.01 – 2.112 jsou v místnosti 1.11 a 1.12 specifikované požadavky pro imobilní. Položky č.6., 12., 16. nejsou uvedeny ve výkazu výměr.

- ③ - NÁSTĚNNÝ VERTIKÁLNÍ PŘEBALOVACÍ PULT 100-EV
ROZMĚRY ROZLOŽENÉHO PULTU (DÍŠKY): 480x820x860 mm, ROZMĚRY SLOŽENÉHO
PULTU (DÍŠKY): 480x820x100 mm, BARIÉRA: NĚ, NAMONTOVANÝ DÁVKOVAČ NA 50
VLOŽEK, PULT UMÍSTĚN VE VÝŠI 930 mm NAD PODLAHOU (PO ROZLOŽENÍ)
- ⑤ - TLAČÍTKO SPLACHOVÁNÍ, POD NIM WC ŠETKA NÁSTĚNNÁ, BROUŠENÁ NEREZ
- ⑥ - VODOROVNÉ SKLOPNÉ MADLO PRO IMOBILNÍ DÉLKY 830 mm,
MATNÝ NEREZ, UMÍSTĚNÉ VE VÝŠI 800 mm NAD PODLAHOU (HORNÍ HRANA)
- ⑦ - VODOROVNÉ PEVNÉ MADLO PRO IMOBILNÍ DÉLKY 900 mm,
MATNÝ NEREZ, UMÍSTĚNÉ VE VÝŠI 800 mm NAD PODLAHOU (HORNÍ HRANA)
- ⑧ - ZÁSOBNÍK TOALETNÍHO PAPIRU, 125x2250 mm,
MATNÝ NEREZ, UMÍSTĚNÝ VE VÝŠI 1050 mm NAD PODLAHOU (SPODNÍ HRANA)
- ⑨ - OVLADAČ SIGNAČNÍHO SYSTÉMU NOUZOVÉHO VOLÁNÍ 2x, UMÍSTĚNÝ
VE VÝŠI 900 mm a 150 mm NAD PODLAHOU
- ⑩ - ZÁSOBNÍK NA PAPIROVÉ RUČNÍKY, 133x275x330 mm, MATNÝ
NEREZ, UMÍSTĚNÝ VE VÝŠI 1050 mm NAD PODLAHOU (SPODNÍ HRANA)
- ⑪ - ODPADOVÝ KOŠ NÁSTĚNNÝ, 155x355x460 mm, MATNÝ NEREZ,
UMÍSTĚNÝ VE VÝŠI 150 mm NAD PODLAHOU (SPODNÍ HRANA)
- ⑫ - SVISLÉ PEVNÉ MADLO PRO IMOBILNÍ DÉLKY 600 mm,
MATNÝ NEREZ, UMÍSTĚNÉ VE VÝŠI 800 mm NAD PODLAHOU (SPODNÍ HRANA)
- ⑬ - NÁSTĚNNÉ SKLOPNÉ ZRCADLO V NEREZOVÉ RÁMU 500x700 mm,
MATNÝ NEREZ, UMÍSTĚNÉ VE VÝŠI 1050 mm NAD PODLAHOU (SPODNÍ HRANA)
- ⑭ - DÁVKOVAČ TEKUTÉHO MÝDLA, 130x121x208 mm,
MATNÝ NEREZ, UMÍSTĚNÝ VE VÝŠI 900 mm NAD PODLAHOU (SPODNÍ HRANA)
- ⑮ - SKLÁDACÍ HÁČEK NA ODĚVY UMÍSTĚNÝ VE VÝŠI
1050 mm NAD PODLAHOU = 2 ks
- ⑯ - VODOROVNÉ PEVNÉ MADLO PRO IMOBILNÍ DÉLKY 600 mm,
MATNÝ NEREZ, UMÍSTĚNÉ NA OPAČNÉ STRANĚ, NEŽ JSOU ZÁVĚSY VE VÝŠI
800x900 mm NAD PODLAHOU

POZNÁMKA:

- VEŠKERÉ UVEDENÉ MATERIÁLY A VÝROBKÝ JSOU UVEDENY JAKO SMĚRNÉ (STANDARD).
- POUŽITÉ MATERIÁLY MUSÍ MINIMÁLNĚ SPLŮVAT JEJICH PARAMETRY
- ZÁVĚŠENÝ KLOZET BUDE KOTVEN DO SAMONOSNÉHO MONTÁŽNÍHO INSTALAČNÍHO PRVKU MODUL PRO LEHKÉ STĚNY (BEZBARVĚROVÝ PRO PODPĚRY), KTERÝ BUDE KOTVEN MEZI SVISLÉ PROFILY UA 100 KOTVENÉ DO PATEK K PODLAZE A STROPU (VIZ DETAILY VÝROBCE)
- UMÝVADLO BUDE KOTVENO DO POMOCNÉ KONSTRUKCE ZE SVISLÝCH PROFILŮ UA 100 SPOJENÝCH VODOROVNÝM PROFILEM UA 100
- LEHKÉ NÁSTĚNNÉ ZÁVĚŠENÉ PRVKY BUDOU KOTVENY DO DESEK HMOŽDINKAM DO DUTINOVÝCH KONSTRUKCÍ (KOVOVOU KOTVU LZE ZATVÍT ŠŘEŠNĚM O HMOTNOSTI AŽ 80 kg)
- JAKO NÁŠLAPNÁ VRSTVA PODLAHY WC JE NAVRŽENA KERAMICKÁ DLAŽBA NALEPENÁ NA HYDROIZOLAČNÍ STŘEŠKU
- PŘESNÉ UMÍSTĚNÍ NÁSTĚNNÝCH ZÁVĚŠENÝCH PRVKŮ A ZÁVĚŠENÍ BUDE UPŘESNĚNO PŘI REALIZACI

Žádáme zadavatele o upřesnění.

Odpověď na dotaz č. 39:

Madla jsou v soupisu prací část SO 25-71-01.1 ASŘ položka č. 146 jakou součást panikového kování pro imobilní a v části SO 25-71-01.41 ZTI jako položky 96 (WC) a 100 (umyvadlo).

Dotaz 40)

V technické zprávě se zadavatel odkazuje na MaR, ale součástí ZD není projekt na MaR. Prosíme o zveřejnění.

Odpověď na dotaz č. 40:

V technické zprávě části VZT, vytápění a chlazení (č. 200-1.101) je uvedeno, že součástí VZT a klima jednotek je vlastní systém měření a regulace. V souhrnné technické zprávě jsou uvedeny další požadavky investora na způsob řešení měření a regulace.

Přílohy:

Aktualizované / doplněné výkresy části architektonicko – stavební:

- D.2.2.1.01 - 1.101 - Technická zpráva
- D.2.2.1.01 - 2.102 - Výkopy
- D.2.2.1.01 - 2.103 - Půdorys 1.NP
- D.2.2.1.01 - 2.104 - Výkres střechy

Výkaz výměr - Radotín_Zm04_220428

Sdělení zadavatele:

V souvislosti s výše uvedeným vysvětlením, změnami a doplněním v tomto Dodatku č. 6 a se změnami uvedenými v předchozích Dodatcích zadavatel zároveň přiměřeně prodlužuje lhůtu pro podání nabídek. Prodloužení o **3 pracovní dny** je dostatečné a přiměřené vzhledem k povaze vysvětlení, změny a doplnění. Provedené vysvětlení, změny a doplnění nelze považovat za takovou změnu, která by rozšířila okruh možných dodavatelů a vyvolávala tak potřebu prodloužení lhůty pro podávání nabídek tak, aby od okamžiku změny činila celou původní délku lhůty pro podání nabídek.

Doplnění se týká těchto ustanovení „Výzvy“:

12. Lhůta k podání nabídky:

Nabídku lze podat v termínu uvedeném na profilu zadavatele:
<https://zakazky.spravazeleznice.cz/>.

Původní termín k podání nabídky uvedený na profilu zadavatele:

Nabídky musí být podány nejpozději do 23.05.2022 do 09:00 hodin.

se nahrazuje zněním:

Nabídky musí být podány nejpozději do 26.05.2022 do 09:00 hodin.

Zadavatel tímto svým rozhodnutím – provedením vysvětlením/změnou/doplněním – je přesvědčen, že vytvořil optimální podmínky jednotlivým účastníkům pro kvalitní zpracování nabídek.

Vysvětlení/ změny/ doplnění zadávací dokumentace včetně příloh zadavatel uveřejňuje na profilu zadavatele na webovém portálu <https://zakazky.spravazeleznice.cz/>.

V Praze dne 28. 04. 2022

.....
Ing. Petr Hofhanzl
ředitel Stavební správy západ
na základě pověření č. 2446 ze dne 10.5.2018
Správa železnic, státní organizace
(elektronicky podepsáno)

Ověřovací doložka změny datového formátu dokumentu podle § 69a zákona č. 499/2004 Sb.

Doložka číslo: 2656877

Původní datový formát: application/pdf

UUID původní komponenty: 7e462b4a-9cc5-463a-853d-1722b034b1a9

Jméno a příjmení osoby, která změnu formátu dokumentu provedla:

System ERMS (zpracovatel dokumentu Lenka PLUHAŘOVÁ)

Subjekt, který změnu formátu provedl: Správa železnic, státní organizace

Datum vyhotovení ověřovací doložky: 28.04.2022 12:23:02



4760a115-bb29-40ba-b183-c545ec285b7a